

## Sanoat korxonalarini joylashtirishda geografik o'ringning dolzarbligi

Ergash Xamzaevich Jumamuratov  
Urganch davlat universiteti

**Annotatsiya:** Ushbu maqolada sanoat korxonalarini joylashtirishda geografik o'ringning dolzarbligi haqida so'z boradi. Sababi hozirgi kundagi eng ko'p YAIM (yalpi ichki mahsulot) asosan sanoat korxonalarida ishlab chiqarilgan mahsulotlar hisobiga to'g'ri keladi. Shuning uchun ularning joylashtirishda geografik o'rin juda muhim hisoblanadi. Sanoat korxonalarini joylashtirishda ekologik omil ham asosiy o'rinni egallaydi. Maqolani o'qish vaqtida geografik o'ringning dolzarbligi haqida ma'lumotlarga ega bo'lishingiz mumkin.

**Kalit so'zlar:** geografik o'rin, ekologik joylashuv, Yalpi ichki mahsulot, eksport, import, tashqi va ichki bozor, inson omili

## The importance of geographical location in locating industrial enterprises

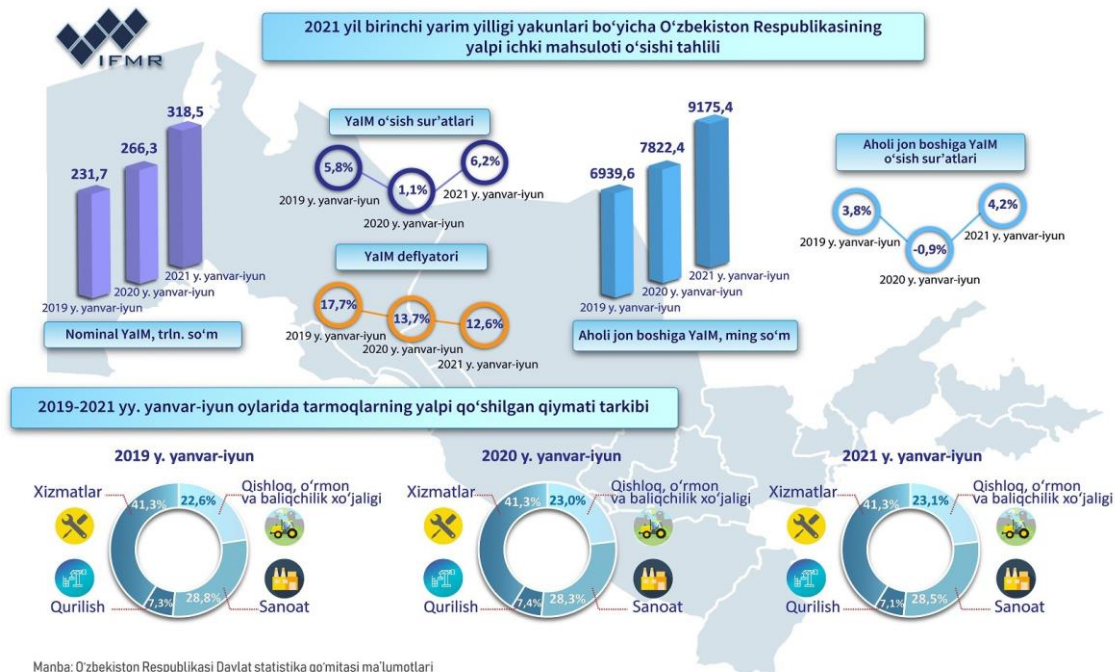
Ergash Khamzaevich Jumamuratov  
Urganch State University

**Abstract:** This article deals with the importance of geographic location in locating industrial enterprises. The reason is that most of today's GDP (gross domestic product) comes mainly from products produced in industrial enterprises. Therefore, the geographical location is very important in their placement. The ecological factor also plays an important role in the placement of industrial enterprises. While reading the article, you may have information about the relevance of the geographical location.

**Keywords:** geographic location, ecological location, GDP, export, import, foreign and domestic market, human factor

*Kirish:* Sanoat - moddiy ne'mat ishlab chiqaradigan eng katta tarmoq hisoblanadi. Hozirgi kunda deyarli kundalik hayotimizda foydalanadigan narsalarimiz, televizor, elektr energiyasi, telefonlar va boshqa narsalar sanoat mahsulotlari hisoblanadi. Sanoatning o'zi uchun hamda xalq xo'jaligining boshqa sohalari uchun mehnat qurollari va boshqa mahsulotlar ishlab chiqarish, shuningdek, xom ashyo, yoqilg'i qazib olish, energiya ishlab chiqarish, yog'och tayyorlash,

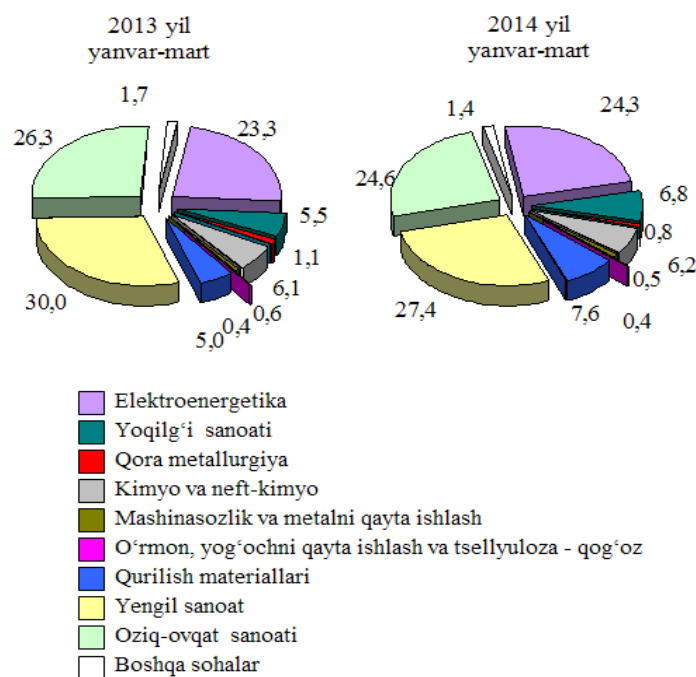
Sanoatda yoki qishloq xo‘jaligida olingan mahsulotlarga ishlov berish va ularni qayta ishlash bilan band korxonalar (fabrikalar, zavodlar, elektrostansiyalar, shaxtalar, konlar va boshqalar) majmui hisoblanadi. Maqolani o‘qish vaqtida mana shunday sanoat korxonalarini joylashtirishda geografik o‘rinning dolzarbligi haqida ma’lumotlarga ega bo‘lasiz.



1-Rasm

*Asosiy qism:* Sanoat korxonalarini muayyan bir hududda joylashtirish juda murakkab masalalardan biridir. Bu borada ko‘plab tabiiy, ijtimoiy va iqtisodiy omillarni hisobga olish lozim. Avvalo, sanoat korxonasi qanday xomashyo asosida ishlab, qanday tayyor mahsulot chiqarishi aniqlanadi. Atmosfera havosi va suv havzalariga qanday chiqindilarni chiqarishi, bu chiqindilarning kimyoviy tarkibi, zarar yetkazish darajasi e‘tiborga olinadi. Korxonaga tegishli bu masalalar jiddiy tahlil qilinganidan so‘ng uni joylashtirish uchun hudud tanlanadi. Tanlangan hudud korxonani joylashtirish va uning muntazam faoliyat ko‘rsatishi uchun har jihatdan qulay bo‘lishi lozim.

Dastlab korxonani joylashtiriladigan hududning relyefi, uni tashkil qilgan yotqiziqlar tarkibi, yerosti suvlari me‘yori, iqlimi (ayniqsa, shamol yo‘nalishi), yer usti suvlari xususiyatlari, tuproq va o‘simlik qomlamalari, aholi yashash joylari o‘rganiladi. Korxonani zararli chiqindilarni ko‘plab chiqaradigan bo‘lsa (ko‘mir asosida ishlaydigan GRES, qora va rangli metallurgiya korxonalarini), ularni aholi yashaydigan manzilgohlardan uzoqda, shamol yo‘nalishiga teskari bo‘lgan hududlarda joylashtirish lozim. Bu borada quyida sanoat korxonalarining bazilarini joylashtirishda geografik o‘rinning dolzarbligi va boshqa omillar ta’sir ko‘rsatishi haqida ba’zi korxonalarining joylashuvi hamda ular haqida ma’lumotlar berilgan.



2-Rasm

Buxoro viloyatidagi Qorovulbozor neftni qayta ishlaydigan, Qashqadaryo viloyatidagi tabiiy gazni qayta ishlaydigan Muborak va Shoʻrtan kimyo sanoati majmualari aholi manzilgohlaridan ancha uzoqda, choʻlda joylashganligi sababli ulardan tabiat va inson koʻradigan zarar juda oz miqdorda.

Aholi zich yashaydigan vohalarda sanoat korxonalarini joylashtirish juda murakkabdir. Oltiariq va Fargʻona neftni qayta ishlash korxonalarini qurilishida hududning baʼzi xususiyatlari eʼtiborga olinmaganligi tufayli keyingi vaqtlarda jiddiy ekologik muammolar yuzaga kelmoqda. Chunonchi, Oltiariqdagi korxonadan neft mahsulotlarining singib oʻtishi tufayli yerosti suvlari ifloslanmoqda, tuproq tarkibi buzilmoqda. Quvasoydagi sement ishlab chiqaradigan korxonadan atrof-muhitni koʻpdan beri chang bilan ifloslab kelmoqda, chunki u baland togʻ yonbagʻirlari bilan oʻralgan botiqda joylashgan.

Korxonalarini barpo etishda geografik oʻrin asosiy oʻrinni egallaydi. Masalan, Tojikistondagi Tursunzoda shahridagi Alyuminiy zavodi barpo qilinayotganda ekologik jihatdan joylashuvini hisobga olmasdan qurishgan. Natijada zavoddan chiqadigan zararli moddalar ftor xlor gazlari shamol taʼsirida Oʻzbekiston hududiga kirib keladi va u yerdagi insonlar ham hayvonot nabotot olamiga jiddiy zarar yetkazmoqda. Asosan, Surxondaryo viloyatidagi Sariosiyo va Uzun tumanlariga katta zarar yetkazmoqda.

Paxta tozalash korxonalarini ham asosan vohalarda joylashgan. Ulardan atrof-muhit ancha zarar koʻradi, koʻp miqdorda chang ajralib chiqishi sababli havo ifloslanadi. Binobarin, sanoat korxonalarini joylashtirishda, albatta, mahalliy tabiiy sharoit va aholi manzilgohlarining joylashuv xususiyatlari hisobga olinib, qurilish geografik tadqiqotlar orqali amalga oshirilishi kerak.

Kimyo sanoati korxonalarini joylashtirishda ko'plab omillar inobatga olinib qurilgani maqsadga muvofiq. Masalan, birinchi navbatda korxonaning xomashyo zaxiralari yaqinidaligi, ikkinchidan geografik o'rin ekologik jihatdan aholi yashaydigan joylardan uzoqligi, uchinchidan elektr energiyasi va suv resurslari bilan yaxshi ta'minlangan joylarda. Shu yuqorida keltirilgan uchta omil inobatga olingan holda korxonalarini barpo etish maqsadga muvofiq bo'ladi.

Istalgan bir sanoat korxonalarini joylashtirishda geografik o'rni jihatidan qulay qilib joylashtirilgani bilan ham baribir istalغان bir sanoat korxonalarini atmosfera va ekologiyaga katta miqdorda yoki qisman bo'lsa ham zarar ko'rsatadi. Ushbu maqola aynan geografik o'rinni qulayligi hamda sanoat korxonalarining zararini kamaytirish korxonalar chiqarayotgan zararli moddalarni tashqi muhitga chiqarib yuborayotganda ularni tozalash va keyingina tashqi muhitga chiqarib yuborish kerakligi haqida yozilgan.

Geografiya bu boradagi tadqiqot ishlarini olib borishda dala izlanishlari natijalariga, statistik ma'lumotlarga tayanadilar. Bunda ular kartografik, qiyosiy, statistik, matematik va boshqa tadqiqot usullaridan foydalanadilar. Bu usullar nafaqat yirik hududiy birliklarni o'rganishda, balki kichik bir ishlab chiqarish korxonasini iqtisodiy-geografik baholashda ham qo'l keladi.

*Xulosa:* Har qanday sanoat korxonalarini joylashtirishda geografik o'rin va ekologik omillarga bog'liq holda joylashtiriladi. Lekin shunday bo'lishiga qaramay ayrim sanoat korxonalarini aholi yashaydigan joylarda joylashgan va ular tufayli turli xil kasalliklar ko'paymoqda. Unday korxonalar haqida yuqorida asosiy qismda ma'lumotlar berib o'tilgan. Buning turli xil sabablari bor bunday korxonalarini barpo etilgan vaqtda oldin uning atrofida aholi yashamagan va keyinchalik aholining ko'payishi bilan uning atrofida ham yashay boshlashgan bu bir sabab. Yana boshqa ko'plab sabablar bor. Ushbu maqolada xulosa sifatida shuni aytish mumkinki sanoat korxonalarini joylashtirishda hududlarda katta-katta maydonlarni egallagan korxonalar o'rniga kichikroq bo'lgan hamda atmosfera va ekologiyaga kam zarar keltiradigan yoki umuman zarari yo'q bo'lgan korxonalarini barpo etish. Buning uchun chet el tajribasini o'rganish sababi jahonda rivojlangan mamlakatlar bunga erishmoqdalar. Sanoat korxonalarini chiqarayotgan tutundan ham maxsulot ishlab chiqarish orqali ham katta natijalarga erishish mumkin.

### **Foydalanilgan adabiyotlar**

1. Sobirov J. X. O., Komiljanova E. U. Q., Sharifboyeva H. I. Q. XORAZM VILOYATIDA AGRAR SOHANING EKSPORT SALOHİYATINI KENGAYTIRISHDA AYRIM NOAN'ANAVIY TARMOQLARDAN FOYDALANISH ISTIQBOLLARI VA RIVOJI //Oriental renaissance: Innovative, educational, natural and social sciences. – 2022. – T. 2. – №. 1. – C. 38-42.

2. Islambayevna M. M. et al. XORAZM VILOYATI TABIIY GEOGRAFIK O'RNINING O'ZIGA XOS XUSUSIYATLARI (GEOGRAFIK O'RNINING QULAY VA NOQULAY TOMONLARI) HAQIDA //Eurasian Journal of Law, Finance and Applied Sciences. – 2022. – T. 2. – №. 2. – C. 50-53.

3. Kuzibayevna K. D. et al. Drying of the Aral Sea and changes in the landscape of the Aral Sea region //Texas Journal of Multidisciplinary Studies. – 2022. – T. 4. – C. 108-110.

4. O'g'li S. J. X. et al. ATMOSFERA HAVOSINING IFLOSLANISHINI NATIJASIDA INSON SALOMATLIGIGA TA'SIR QILUVCHI GEOGRAFIK OMILLAR (XORAZM VILOYATI MISOLIDA) //Science and innovation. – 2022. – T. 1. – №. D4. – C. 7-9.

5. Amanov A. K. et al. ECONOMIC AND GEOGRAPHICAL FEATURES OF THE FORMATION OF NAVOI FREE ECONOMIC ZONE //Thematics Journal of Geography. – 2021. – T. 6. – №. 1.

6. Sobirov J. X. O., Komiljanova E. U. Q., Sharifboyeva H. I. Q. XORAZM VILOYATIDA AGRAR SOHANING EKSPORT SALOHIYATINI KENGAYTIRISHDA AYRIM NOAN'ANAVIY TARMOQLARDAN FOYDALANISH ISTIQBOLLARI VA RIVOJI //Oriental renaissance: Innovative, educational, natural and social sciences. – 2022. – T. 2. – №. 1. – C. 38-42.

7. Islambayevna M. M. et al. PROSPECTS FOR SOCIO-ECONOMIC DEVELOPMENT OF THE ECONOMY OF KOSHKOPIR DISTRICT //Galaxy International Interdisciplinary Research Journal. – 2021. – T. 9. – №. 12. – C. 1375-1378.

8. O'g'li S. J. X., Qizi O. M. P. L. XORAZM VILOYATIDAGI SHO'R VA OQAVA SUVLARINI TABIIY YO'L BILAN TOZALASH USULLARI //Science and innovation. – 2022. – T. 1. – №. D4. – C. 10-13.